

# 中国出口月度统计报告

猪肉

2025年12月

中华人民共和国商务部  
中国食品土畜进出口商会

# 目录

一、概述	1
二、最近两年来各月出口走势	3
三、分大洲情况图示	4
四、分国家（地区）出口情况	5
五、分贸易方式出口情况	7
六、分省市出口情况	9
七、出口价格、物量指数	11



## 一、概述

2025年，中国出口猪肉数量4.3万吨，同比增长59.7%，金额1.6亿美元，同比增长36.9%，平均单价3,788.1美元/吨，同比下降14.3%。

2025年12月当月，中国出口猪肉数量6,488.4吨，环比增长33.5%，金额2,177.1万美元，环比增长28.3%，平均单价3,355.3美元/吨，环比下降3.9%，同比出口数量增长99.0%，金额增长34.5%，平均单价下降32.4%。

2025年1至12月，中国对亚洲出口猪肉数量4.2万吨，同比增长53.6%，金额1.6亿美元，同比增长33.2%，平均单价3,831.2美元/吨，同比下降13.3%；对非洲出口猪肉数量1,681.4吨，同比增长3,133.5%，金额468.2万美元，同比增长1,700.5%，平均单价2,784.9美元/吨，同比下降44.3%；对欧洲出口猪肉数量77.6吨，去年同期为0，金额18.4万美元，去年同期为0，平均单价2,367.0美元/吨。

2025年12月当月，中国对亚洲出口猪肉数量6,296.7吨，同比增长93.1%，金额2,126.6万美元，同比增长31.4%，平均单价3,377.3美元/吨，同比下降32.0%；对非洲出口猪肉数量167.0吨，去年同期为0，金额44.7万美元，去年同期为0，平均单价2,679.6美元/吨；对欧洲出口猪肉数量24.7吨，去年同期为0，金额5.7万美元，去年同期为0，平均单价2,310.0美元/吨。

2025年1至12月，自中国进口猪肉的国家和地区中，按金额排名第一位是中国香港，数量2.7万吨，同比增长10.1%，金额1.2亿美元，同比增长5.8%，平均单价4,328.0美元/吨，同比下降3.9%；第二位是柬埔寨，数量5,829.3吨，去年同期为0，金额1,528.4万美元，去年同期为0，平均单价2,622.0美元/吨；第三位是中国澳门，数量2,510.4吨，同比增长33.6%，金额909.9万美元，同比增长25.1%，平均单价3,624.5美元/吨，同比下降6.4%。

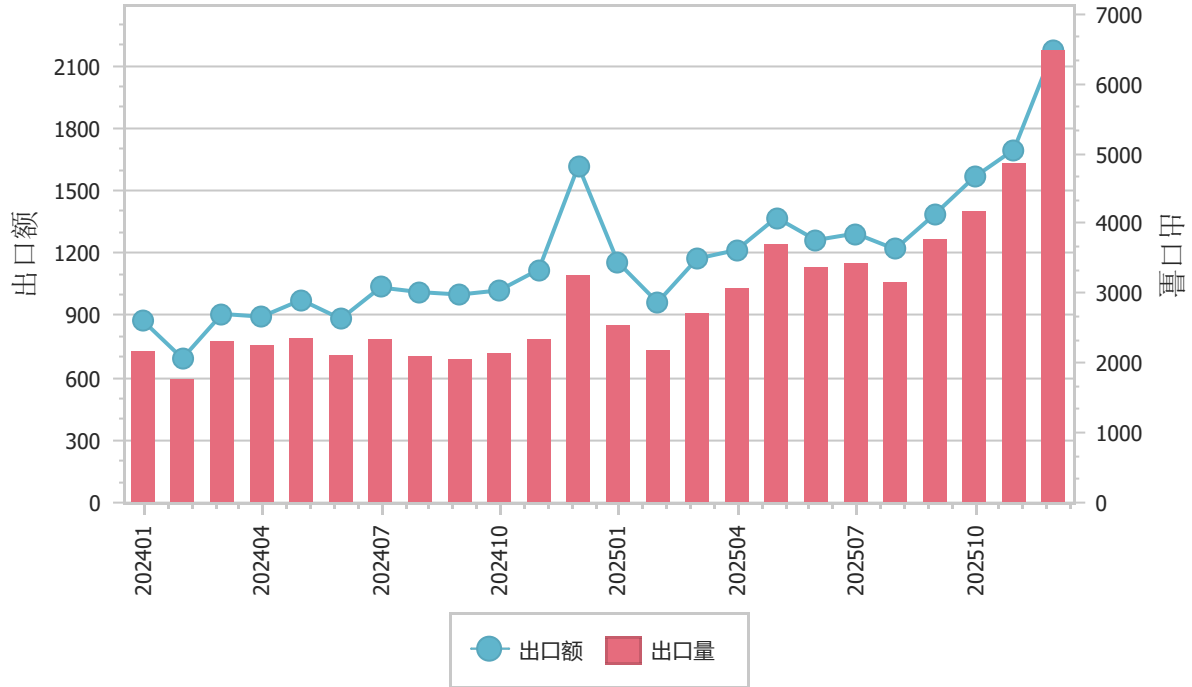


2025年12月当月，自中国进口猪肉的国家和地区中，按金额排名第一位是中国香港，数量3,190.6吨，同比增长9.4%，金额1,285.7万美元，同比下降11.8%，平均单价4,029.8美元/吨，同比下降19.4%；第二位是柬埔寨，数量1,855.4吨，去年同期为0，金额463.4万美元，去年同期为0，平均单价2,497.3美元/吨；第三位是老挝，数量571.2吨，同比增长1,089.9%，金额130.8万美元，同比增长1,066.8%，平均单价2,289.3美元/吨，同比下降1.9%。

## 二、最近两年来各月出口走势

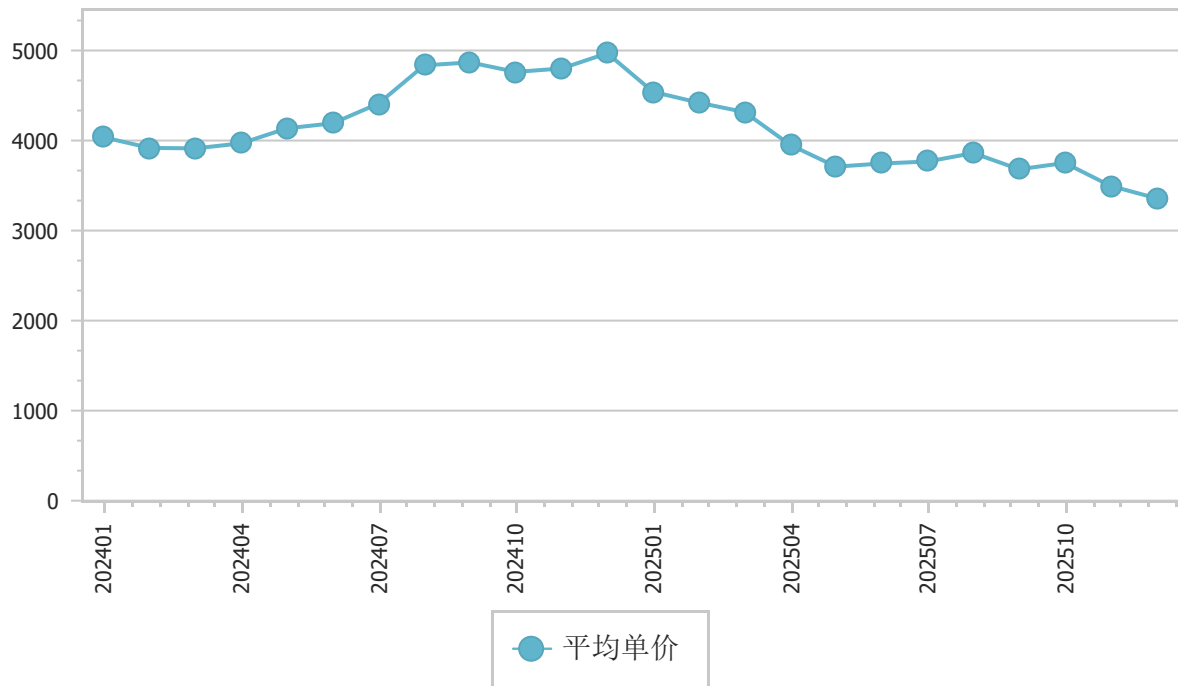
图表1：2024年1月-2025年12月各月出口金额走势

单位：吨、万美元



图表2：2024年1月-2025年12月各月猪肉出口平均单价走势

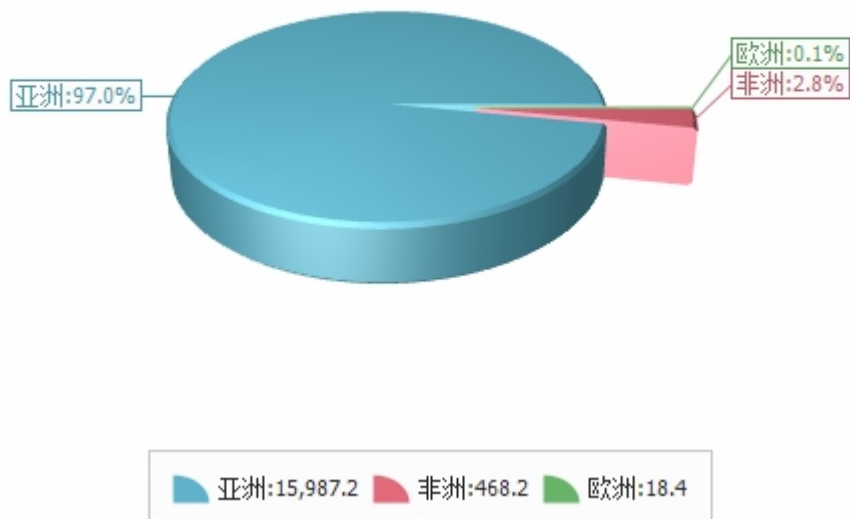
单位：美元/吨



### 三、分大洲情况图示

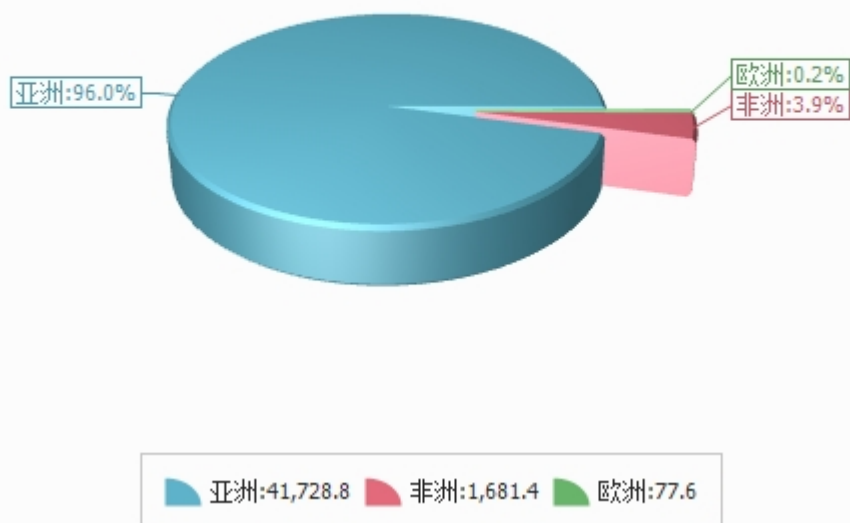
图表3：2025年1-12月分洲出口金额

金额单位：万美元



图表4：2025年1-12月分洲出口数量

数量单位：吨





## 四、分国家（地区）出口情况

表5：2025年12月分国家（地区）出口情况（当月）

单位：吨、万美元

国别(或地区)	2025年12月		同比%	
	数量	金额	数量	金额
亚洲	6,296.7	2,126.6	93.1	31.4
非洲	167.0	44.7		
欧洲	24.7	5.7		
*一带一路国家	3,024.9	790.6	1,491.3	756.7
*RCEP国家	2,457.9	641.1	2,707.1	920.9
*东盟	2,457.9	641.1	2,707.1	920.9
*澜湄合作	2,426.6	594.1	4,955.5	5,201.4
*上合25国	2,255.4	568.1	2,099.9	1,826.9
*印太经济框架	31.3	47.0	-20.8	-9.0
*欧盟27国	24.7	5.7		
中国香港	3,190.6	1,285.7	9.4	-11.8
柬埔寨	1,855.4	463.4		
老挝	571.2	130.8	1,089.9	1,066.8
蒙古	400.0	104.8	433.3	398.3
中国澳门	248.2	95.0	60.9	39.1
新加坡	31.3	47.0	-20.8	-9.0
安哥拉	158.0	39.1		
西班牙	24.7	5.7		
几内亚	9.0	5.7		

仅显示按金额排名前10名的国家和地区。



表6：2025年1-12月分国家（地区）出口情况（累计）

单位：吨、万美元

国别(或地区)	2025年1--12月		同比%	
	数量	金额	数量	金额
亚洲	41,728.8	15,987.2	53.6	33.2
非洲	1,681.4	468.2	3,133.5	1,700.5
欧洲	77.6	18.4		
*一带一路国家	14,211.6	3,994.8	1,180.3	938.8
*上合25国	9,910.3	2,634.2	2,637.4	2,400.7
*RCEP国家	8,452.3	2,421.7	1,114.5	856.3
*东盟	8,452.3	2,421.7	1,114.5	856.3
*澜湄合作	8,183.8	2,123.7	1,250.5	1,236.8
*印太经济框架	268.5	298.0	198.4	215.8
*欧盟27国	77.6	18.4		
中国香港	26,688.2	11,550.7	10.1	5.8
柬埔寨	5,829.3	1,528.4		
中国澳门	2,510.4	909.9	33.6	25.1
阿富汗	2,723.9	739.9	1,581.0	1,358.8
老挝	2,351.4	594.4	288.0	274.2
蒙古	1,354.0	365.0	577.0	568.2
肯尼亚	1,168.7	318.0		
新加坡	268.5	298.0	313.3	242.0
安哥拉	449.9	127.7	765.3	391.2
西班牙	77.6	18.4		

仅显示按金额排名前10名的国家和地区。



## 五、分贸易方式出口情况

表7：2025年12月分贸易方式出口情况（当月）

单位：吨、万美元

贸易方式	2025年12月		同比%	
	数量	金额	数量	金额
一般贸易	6,294.7	2,130.3	96.1	32.6
加工贸易	0.0	0.0	-100.0	-100.0
进料加工贸易	0.0	0.0	-100.0	-100.0
边境小额贸易	136.0	32.5	172.0	172.5
其他贸易	57.7	14.3	3,506.3	3,013.7
保税仓库进出境	0.0	0.0	-100.0	-100.0
保税仓储转口货物	57.7	14.3	3,506.3	3,013.7
其他	0.0	0.0	-100.0	-100.0



表8：2025年1-12月分贸易方式出口情况（累计）

单位：吨、万美元

贸易方式	2025年1--12月		同比%	
	数量	金额	数量	金额
一般贸易	41,685.5	16,026.2	56.8	35.1
加工贸易	0.0	0.0	-100.0	-100.0
进料加工贸易	0.0	0.0	-100.0	-100.0
边境小额贸易	755.2	174.8	655.2	682.4
其他贸易	1,047.2	272.8	93.7	85.6
保税仓库进出境	0.0	0.0	-100.0	-100.0
保税仓储转口货物	1,047.2	272.8	93.7	85.6
其他	0.0	0.0	-100.0	-100.0



## 六、分省市出口情况

表9：2025年12月分省市出口情况（当月）

单位：吨、万美元

地区	2025年12月		同比%	
	数量	金额	数量	金额
湖南	1,512.8	594.3	44.4	22.9
江苏	555.0	389.0	-30.6	-31.2
浙江	932.2	236.2	-100.0	-100.0
广东	710.0	227.2	-7.0	-25.2
上海	921.0	226.6	-100.0	-100.0
河南	518.7	158.5	46.2	-2.9
甘肃	343.5	90.6	455.1	289.8
山东	293.4	84.5	299.0	226.5
云南	346.7	67.0	-100.0	-100.0
辽宁	138.5	37.0	-100.0	-100.0



表10：2025年1-12月分省市出口情况（累计）

单位：吨、万美元

地区	2025年1--12月		同比%	
	数量	金额	数量	金额
湖南	12,513.8	5,096.4	23.3	23.7
江苏	4,304.9	3,034.6	-15.3	-4.0
广东	7,236.5	2,494.5	-3.1	-15.3
山东	8,239.0	2,292.9	1,184.3	858.7
河南	4,191.1	1,624.0	84.3	64.1
浙江	1,898.6	485.8	-100.0	-100.0
甘肃	1,046.8	308.7	186.2	139.3
上海	1,029.8	253.0	-100.0	-100.0
云南	1,010.6	219.6	3,574.9	2,720.6
新疆	512.1	163.4	-100.0	-100.0



## 七、出口价格、物量指数

表11：2025年12月出口价格、物量指数

	价格指数	物量指数
当月	64.2	209.7
累计	83.7	163.5

注：价格指数为帕氏，物量指数为拉氏。以上年同期为100。



## 版 权 声 明

本报告的内容，包括但不限于其文本、数据和图像，版权为

中华人民共和国商务部

中国食品土畜进出口商会

共同所有（以下称“版权所有方”）。保留所有权利。

### 使用授权

版权所有方据此授权您拷贝和显示本报告的内容，但仅限于个人或资料性及非商业用途，您所做的任何拷贝必须包含本版权声明。在未事先得到版权所有方书面允许的情况下，您无权对报告内容作任何改动。

[意见反馈](#)